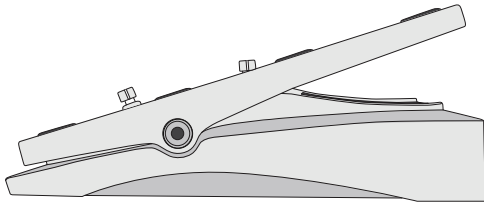
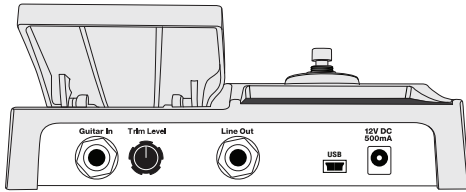


The Bomber Pedal

POLYPHONIC PITCH SHIFTER



Operating Instructions

Manual de instrucciones

Mode d'emploi

Bedienungsanleitung

Thank you for purchasing the Morpheus BOMBER Pedal. The BOMBER gives your guitar instant polyphonic pitch shifting creating full chordal whammy bar string bending as well as 3 octave Dive Bombs!

Do deep dive bombs and full chordal whammy bar string bending with the BOMBER pedal and your guitar never goes out of tune! This is the hottest pitch shifting technology in years to hit the stompbox market. The BOMBER pedal utilizes propriety polyphonic pitch shifting algorithms to bend ALL of your strings with stunning accuracy -- replicating all of the stunning effects produced by mechanical tremolos as well as some new and exciting guitar tricks.

With the BOMBER pedal you can pitch your guitar's signal up a 2nd, a 5th, one octave or 2 full octaves; or down a 2nd, a 4th, a 5th, 1 octave or 2 full octaves. The BOMBER pedal also features a 3 octave foot controlled Dive Bomb!

The BOMBER pedal's innovative design strikes a balance between control and ease of use, including no more bending over to change pedal settings! The BOMBER also features a rear panel TRIM LEVEL control with a front panel LED level display. The rear panel includes our USB port for easy software updates via our website (www.morpheusefx.com). The pedal chassis consist of a Patent Pending rugged cast-metal design. The pedal carries a two year limited warranty.

We are proud of the Morpheus BOMBER pedal and hope you enjoy your BOMBER pedal as much as we enjoyed designing and building it.

The Morpheus Team

Gracias por la compra del Pedal Morpheus BOMBER. El Bomber proporciona cambio de tono instantáneo y polifónico creando el efecto de una palanca de tremolo que se puede usar con notas y acordes. También hace Dive Bombs de 3 octavas!

Podrá hacer dive bombs profundos y hacer el efecto de una palanca de tremolo sin que la guitarra desafine nunca. Esta es la tecnología más revolucionaria a estrenar en el mercado de pedales de guitarra desde hace muchos años. El pedal BOMBER utiliza algoritmos privados de cambio de tono para cambiar el tono de TODAS sus cuerdas a la vez y con una precisión impresionante. Así replica todos los efectos de una palanca de tremolo mecánico y aun mas unos trucos nuevos e impresionantes.

El pedal BOMBER le permite aumentar el tono de su guitarra hasta varios intervalos inclusive una segunda, una quinta, una octava, o dos octavas. También le permite disminuir el tono hasta una segunda, una cuarta, una quinta, una octava, dos octavas o hasta 3 octavas!

El diseño innovador del pedal BOMBER consigue un equilibrio entre el control y la facilidad del uso. ¡No más hay que doblar para cambiar los parámetros del pedal! El BOMBER también cuenta con un control de ganancia y un indicador LED del nivel de la señal de entrada en el panel frontal. El panel trasero incluye nuestro conector USB para actualizaciones de software fácil a través de nuestra página web (www.morpheusefx.com).

El chasis del pedal se compone de un diseño resistente de aluminio fundido y con patente pendiente. El pedal tiene una garantía limitada de dos años.

Estamos orgullosos del pedal Morpheus BOMBER y esperamos que disfrute de su pedal Morpheus BOMBER tanto como nosotros hemos disfrutado diseñándolo y construyéndolo.

The Morpheus Team

Merci d'avoir acheté la pédale Morpheus BOMBER. La BOMBER applique une modification de pitch polyphonique instantanée sur le son de votre guitare afin de produire des effets de vibratos mécaniques couvrant l'ensemble de votre son mais aussi des « Dive Bombs » de 3 octaves !

Ainsi vous pouvez reproduire de longs dive bombs et abuser de l'effet vibrato (dit « whammy ») sans que votre guitare ne se désaccorde. Il s'agit de la technologie de pitch shifting la plus excitante apparue sur le marché depuis de nombreuses années. La BOMBER utilise un algorithme propriétaire de pitch shifting polyphonique pour agir simultanément sur TOUTES les cordes de votre guitare avec une étonnante précision ; elle reproduit les effets les plus extrêmes jamais produits par des vibratos mécaniques et crée de nouvelles possibilités guitaristiques.

Elle vous permet d'augmenter la note jouée par votre guitare de 2 tons, d'une quinte, d'une octave, ou de 2 octaves complètes, ou bien de la diminuer de 2 tons, d'une quarte, d'une quinte, d'une octave ou de 2 octaves complètes. La BOMBER permet également de gérer des Dive Bombs de 3 octaves au pied !

Le design innovant de la pédale BOMBER frappe par sa simplicité d'utilisation et d'accès aux réglages. Vous n'avez même plus besoin de vous baisser pour changer les paramètres de la pédale ! La BOMBER dispose également d'un réglage TRIM LEVEL à l'arrière de la pédale, avec une LED d'affichage de niveau sur le panneau avant. Le panneau arrière comporte un port USB pour simplifier la mise à jour du logiciel via notre site internet (www.morpheusefx.com) Cette pédale est composée d'un châssis en métal solide en instance de brevetage. Elle dispose d'une garantie constructeur de deux ans. Nous sommes fiers de la pédale Morpheus BOMBER et espérons que vous aurez autant de plaisir en l'utilisant que nous en avons eu lors de sa conception.

L'équipe Morpheus

Vielen Dank dass du dich für das Morpheus BOMBER Pedal entschieden hast. Der BOMBER ermöglicht stufenloses, polyphones Pitch Shifting, Tonhöhenänderungen von ganzen Akkorden wie mit einem mechanischen Vibratohebel sowie Dive Bombs über 3 Oktaven!

Mit dem BOMBER Pedal sind krasse Dive Bombs und Bendings ganzer Akkorde möglich, ohne dass sich die Gitarre verstimmt! Es handelt sich um die revolutionärste Pitch Shifting Technologie seit Jahren. Im BOMBER Pedal kommen völlig neue, patentierte polyphone Pitch Shifting Algorithmen zum Einsatz, mit denen die Tonhöhen ALLER Saiten mit gleichbleibendem Tonabstand verändert werden können – womit alle verblüffenden Techniken mechanischer Vibratosysteme sowie vollkommen neue und atemberaubende Gitarrentricks möglich werden.

Mit dem BOMBER Pedal kann das Gitarrensignal wahlweise um bis zu einen Ganzton, eine Quinte, eine Oktave oder 2 volle Oktaven nach oben verändert werden. Nach unten stehen als Zielintervalle ein Ganzton, eine Quinte, eine Oktave oder zwei Oktaven zur Auswahl. Außerdem sind Dive Bombs über 3 Oktaven mit dem BOMBER Pedal möglich!

Das innovative Design des BOMBER Pedals macht die Bedienung gleichermaßen einfach und effizient. So kann z. B. das Zielintervall per Fuß verändert werden, es ist kein lästiges Vorbeugen mehr nötig! Außerdem bietet der BOMBER auf der Rückseite einen Regler zum Einstellen des Eingangspegels mit einer LED Pegelanzeige auf der Oberseite. Außerdem findet man auf der Rückseite den bei MORPHEUS üblichen USB-Anschluss zum Aufspielen von Software Updates, die man auf unserer Website www.morpheusEFX.com runterladen kann. Auch das Design des robusten Gussmetallchassis ist patentrechtlich geschützt. Selbstverständlich geben wir 2 Jahre Garantie auf das Pedal. Wir sind stolz auf das MORPHEUS BOMBER Pedal und hoffen, dass du mindestens ebenso viel Freude daran hast wie wir bei seiner Entwicklung und Herstellung.

Das Morpheus Team

Connect your BOMBER

Conecte su BOMBER

Verkabelung des BOMBER

Verkabelung des BOMBER

1 Register your pedal at www.morpheusEFX.com for special owner's benefits and more.

Registre su pedal en www.morpheusEFX.com para conseguir beneficios adicionales.

Enregistrez votre pédale sur le site www.morpheusEFX.com pour bénéficier d'avantages réservés aux utilisateurs et plus encore.

Registriere dein Pedal auf morpheusEFX.com, um gewisse Vorteile als Anwender zu genießen.

2 Plug the BOMBER power supply into power receptacle. Connect the power supply cable to the **12VDC** socket on the back of BOMBER.

Conecte la fuente de alimentación del BOMER a un enchufe. Conecte el cable de alimentación a la toma de 12 voltios en la parte posterior del BOMBER.

Reliez l'alimentation de la BOMBER à une prise secteur. Connectez le cordon d'alimentation à la fiche **12 VDC** située à l'arrière de la BOMBER.

Stecke das BOMBER Netzteil in eine Steckdose. Verbinde das Netzkabel mit dem **12 VDC** Anschluss auf der Rückseite des BOMBER.

3 Turn off or turn down the volume control on your amplifier.

Baje el volumen de su amplificador.

Éteignez ou baissez à fond le réglage de volume de votre ampli.

Schalte deinen Verstärker auf Standby oder drehe den Lautstärkeregler ganz runter.

4 Connect the INPUT of your amplifier to the **Line Out** jack on the back of BOMBER.

Conecte la salida **Line Out** en la parte posterior del pedal a la entrada de su amplificador.

Reliez l'ENTREE de votre ampli à la prise jack **Line Out** située à l'arrière de la BOMBER.

Verbinde die **Line Out** Buchse auf der Rückseite des BOMBER mit dem EINGANG deines Amps.

5 Connect your guitar or other instrument to the **Guitar In** jack on the back of BOMBER. Turn Guitar Vol Knob up

Conecte una guitarra u otro instrumento a la entrada **Guitar In** en la parte posterior del BOMBER.

Branchez votre guitare ou tout autre instrument à la prise jack **Guitar In** située à l'arrière de la BOMBER. Montez le volume de la guitare

Verbinde deine Gitarre oder ein anderes Instrument mit der **GUITAR IN** Buchse auf der Rückseite vom BOMBER. Dreh den Volumenregler an der Gitarre auf.

6 See page 6 for **Level Setting** instructions.

Mire la página 6 para más detalles sobre el **ajuste de los niveles**.

Veillez vous référer à la page 6 pour les instructions de **réglage de niveau**.

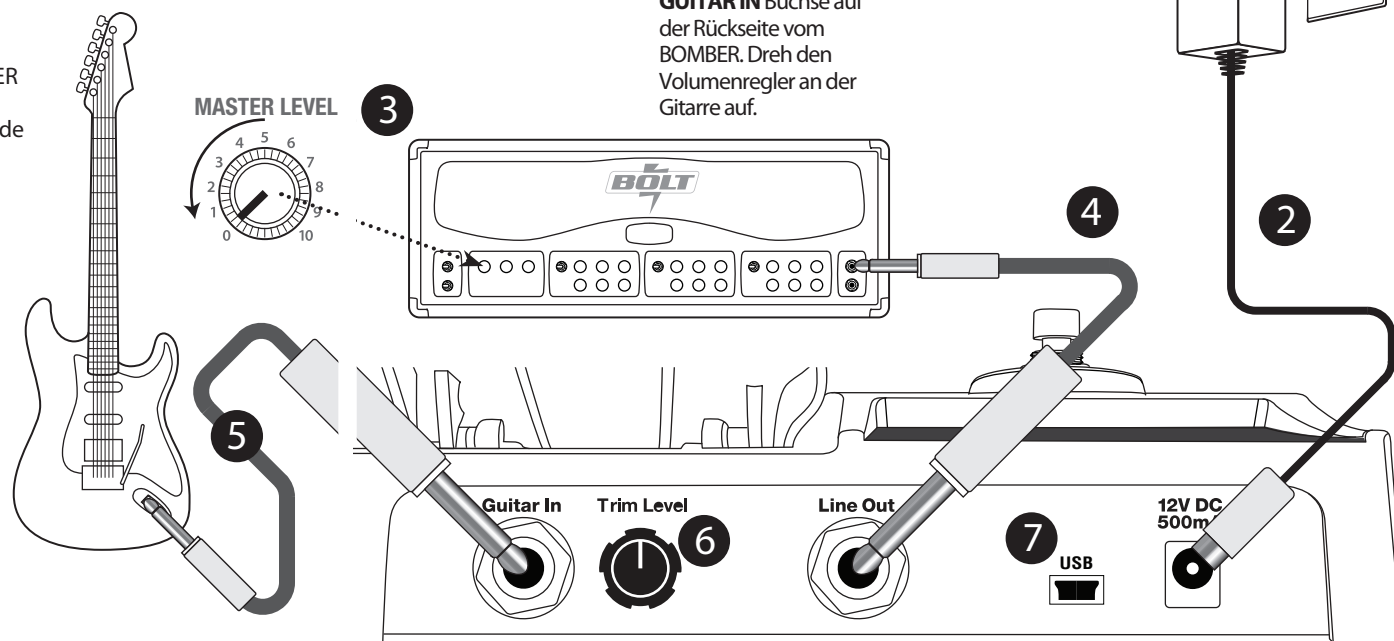
Auf Seite 6 steht beschrieben, wie du den **Pegel** richtig einstellst.

7 **USB Jack** for software updates

Conector USB para actualizaciones de software

Prise USB pour mise à jour des logiciels

USB Anschluss für Software Updates



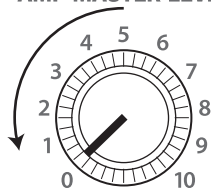
Important Level Settings

Ajustes importantes de nivel

Réglages de niveau importants

Wichtig: Pegel einstellen

AMP MASTER LEVEL



- 1 Make sure that the level control on your amplifier or mixer is turned all the way down.

Asegúrese de que el nivel de entrada del amplificador o mezclador está completamente bajado.

Assurez-vous que le réglage de volume de votre ampli ou console est baissé à fond.

Dreh zunächst den Lautstärkereglern an deinem Verstärker oder Mischpult ganz runter.

Trim Level



- 2 Turn the BOMBER Trim Level Control to the minimum position.

Baje el **Control de Ganancia** del BOMBER al mínimo.

Tournez le bouton de réglage de niveau **Trim Level** sur sa position minimum.

Dreh den **Trim Level Regler** am BOMBER ganz runter (gegen den Uhrzeigersinn).

Trim Level



- 3 Make sure that the volume knob on your guitar is all the way up. While strumming the guitar at your most aggressive, turn up the **Trim Level Control** until the Input Level LED display is lighting the red bar.

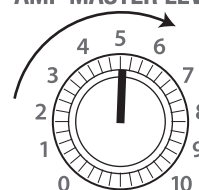
Asegúrese de que la perilla de volumen de su guitarra es todo el camino. Si bien tocando la guitarra en su más agresivo, a su vez el ajuste de **control de nivel** hasta que la pantalla de entrada de nivel de iluminación LED es la barra roja.

Assurez-vous que le volume de votre guitare est à son maximum. En grattant énergiquement les cordes de votre guitare, tournez le bouton de réglage **Trim Level** jusqu'à ce que la LED Input Level illumine la barre rouge.

Dreh den Lautstärkereglern an der Gitarre voll auf. Erhöhe den Eingangspiegel am BOMBER mit dem **Trim Level Regler**, während du voll in die Saiten haust, bis die LED Kette auf der Oberseite gelegentlich bis ins Rote ausschlägt.



AMP MASTER LEVEL



- 4 Turn up your amplifier or mixer level to the desired listening level.

Suba el volumen de su amplificador al nivel deseado.

Montez le volume de votre ampli ou de votre console au niveau d'écoute désiré.

Dreh den Verstärker oder das Mischpult bis zur gewünschten Lautstärke auf.

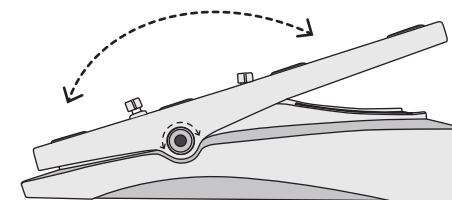
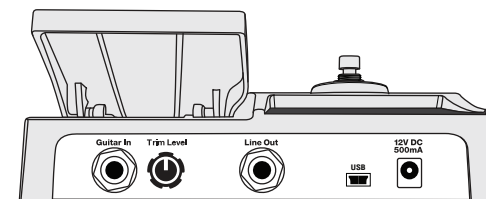
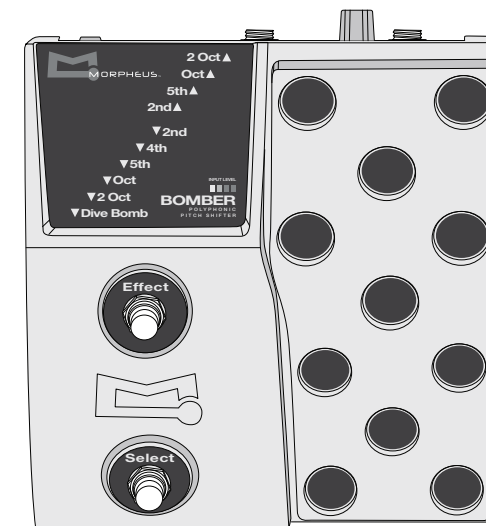


- 5 Toggle the **Effect Switch** to begin the BOMBER effect

Pulse el **conmutador EFFECT** para activarlo y comenzar a tocar

Pressez l'interrupteur Effect pour démarrer l'effet BOMBER.

Betätige den **EFFECT Schalter** am BOMBER und leg los.

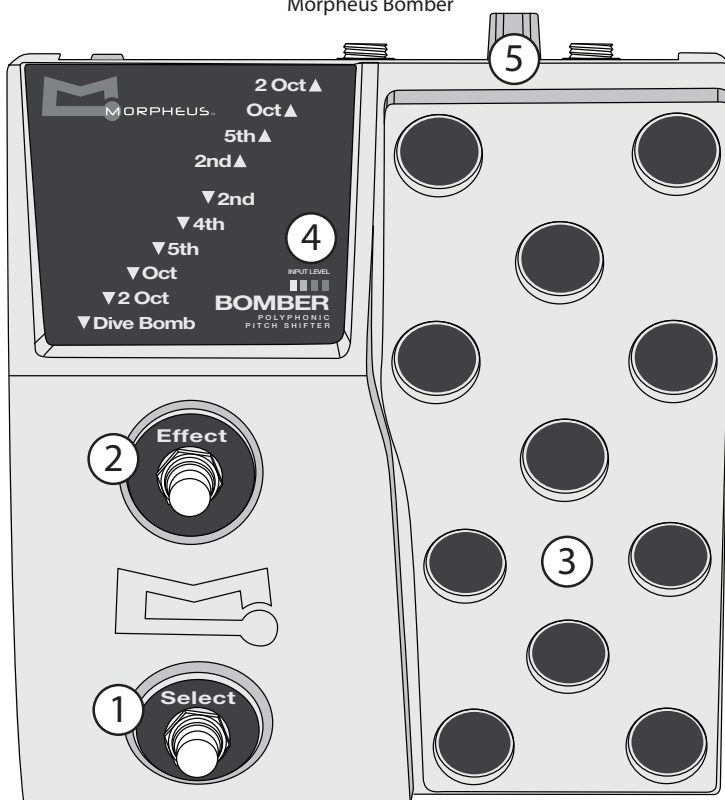


BOMBER Controls

BOMBER controles

Réglages de la BOMBER

BOMBER Bedienungselemente



1 - Select Switch

is used to select the pitch bend interval controlled by the treadle. Pressing the switch increments the interval selection by one position. When you reach the top of the list, it starts from the bottom again. Press and hold the switch to automatically cycle through the intervals and release the switch when the desired interval is reached.

1 - Conmutador Select

se usa para seleccionar el intervalo de cambio de tono controlado por el pedal. Al presionar el conmutador la selección se incrementará una posición. Cuando se alcanza el límite superior salta de nuevo a la primera posición.

1 - Le switch Select

est utilisé pour sélectionner l'intervalle de modification de pitch, contrôlé par la pédale d'expression. Presser ce switch incrémente la sélection d'intervalle d'une position. Lorsque vous atteignez le haut de la liste, la sélection recommence à partir du bas de la liste. Pressez et maintenez le switch pour faire automatiquement le tour des intervalles puis relâchez le switch lorsque vous avez atteint l'intervalle désiré.

1 - SELECT Schalter

Hiermit wird das Zielintervall eingestellt, das bei Durchtreten des Pedals (#3) erreicht werden kann. Durch wiederholtes Betätigen des Schalters können nacheinander alle Zielintervalle angewählt werden. Wird das obere Ende der Liste erreicht, beginnt das Ganze wieder von unten. Wenn du den Schalter gedrückt hältst, beginnt eine automatische Suchwahl durch alle Intervalle. Lass ihn los, wenn du das gewünschte Intervall erreicht hast.

2 - EFFECT Switch

Turns the pitch bend effect on and off. When off, the Bomber pedal is in hard bypass to ensure that your guitar signal is passed through uncolored.

2 - Conmutador EFFECT

activa y desactiva el efecto cambio de tono. Cuando está desactivado, el pedal BOMBER está en modo bypass real para evitar colorear el sonido de la guitarra.

2 - Switch EFFECT

Active et désactive l'effet de modification de pitch. Lorsque l'effet n'est pas activé, la Bomber dispose d'un bypass mécanique pour éviter toute coloration de votre signal.

2 - EFFECT Schalter

Schaltet den Effekt an und aus. BOMBER verfügt über einen "True Bypass", d.h. solange der Effekt ausgeschaltet ist, wird das Signal direkt vom Eingang zum Ausgang geleitet, um Signalverfärbungen auszuschließen.

3 - Treadle control

This control is used to pitch bend your input signal from original pitch (toe up) to the selected pitch bend interval (toe down)

3 - Pedal de Control

Este pedal se usa para controlar la cantidad de cambio de tono desde el tono original (dedo del pie hacia arriba) hasta el intervalo seleccionado (dedo del pie hacia abajo)

3 - Pédale d'expression

Ce réglage est utilisé pour pitcher le signal d'entrée à partir de sa hauteur originale (switch non enclenché) jusqu'à l'intervalle de pitch désiré (switch enclenché).

3 - FUSSPEDAL

Du kannst die Tonhöhe deines Gitarrensingals mit dem Fuß verändern. Solange die Spitze des Pedals ganz nach oben zeigt, entspricht die Tonhöhe des Ausgangssignals dem Originalsignal. Wenn du das Pedal ganz durchtrittst, erreichst du das Zielintervall, das mit dem SELECT Schalter (#1) eingestellt ist.

4 - Input level LED

This LED ladder shows the guitar input signal level

4 - LED indicador de entrada

Esta escalera de LEDs muestra el nivel de señal.

4 - LED Input Level

Cette LED échelle affiche le niveau du signal d'entrée de votre guitare.

4 - EINGANGSPEGEL LED

Diese LED-Kette zeigt den Eingangsspiegel.

5 - Trim level control

Adjusts the strength of the instrument input signal. Turn the knob clockwise to increase the input level and counter-clockwise to decrease the input level

5 - Control de ganancia

Ajusta el nivel de señal del instrumento. Gire el control en sentido horario para aumentar el nivel y en sentido antihorario para disminuirlo.

5 - Réglage Trim Level

Permet d'ajuster la puissance du signal d'entrée de l'instrument. Tournez le bouton dans le sens des aiguilles d'une montre pour augmenter le niveau d'entrée et dans le sens inverse pour le diminuer.

5 - TRIM Regler

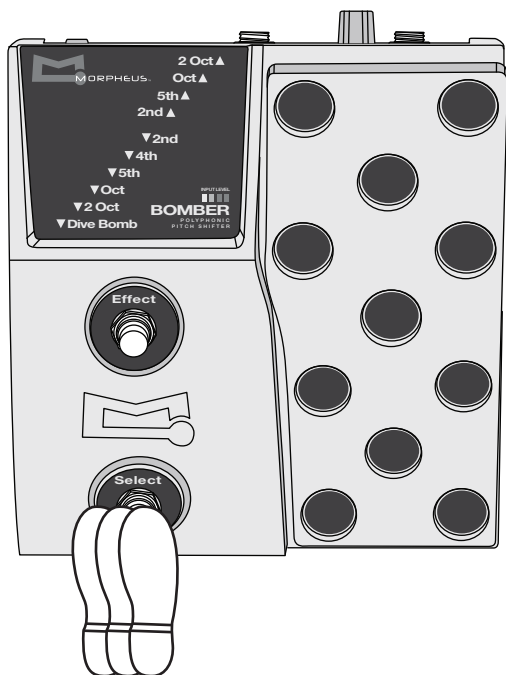
Mit diesem Regler wird der Eingangsspiegel eingestellt. Im Uhrzeigersinn wird der Eingangsspiegel erhöht, gegen den Uhrzeigersinn verringert. Beachte die Pegelanzeige (#4)

Pitch Bend Intervals

Pitch Bend Intervalos

Intervalles de modification de pitch

Zielintervalle



2 Oct ▲ – Bends your input signal up two octaves- **Great for adding extreme accents to your lead playing.**

Aumenta el tono de su señal de entrada por dos octavas. **Perfecto para acentuar espectacularmente sus solos.** Augmentez votre signal d'entrée jusqu'à deux octaves - **parfait pour accentuer spectaculairement vos soli.**

Verändert das Originalsignal bis zu 2 Oktaven nach oben. **Besonders gut für spektakuläre Effekte beim Solospiel.**

Oct ▲ – Bends your input signal up an octave- **Great for playing a really high octave lead part used by countless guitarists.** Also, use this setting at the end of a lead for a bit of a kick- just hold the last note and go. Use with echo to create wild whale-like sounds.

Aumenta el tono de su señal de entrada por una octava. **Perfecto para tocar un solo en los registros muy altos como los de números guitarristas.** También use esta opción al fin de un solo para dar un tiro – solo mantenga la última nota y vaya. Igualmente se puede combinar con un efecto de eco para crear sonidos parecidos con los de una ballena.

Augmentez votre signal d'entrée jusqu'à une octave – **parfait pour jouer des soli dans des registres d'octaves très élevés (utilisé par de nombreux guitaristes).** Vous pouvez également utiliser ce réglage à la fin d'un solo pour lui donner du mordant : maintenez la dernière note et abaissez la pédale. Utilisé en complément d'un écho, ce réglage créera des sons de type chant de baleines.

Verändert das Originalsignal bis zu 1 Oktave (12 Halbtöne) nach oben. **Besonders gut für Solos im extremen Diskantbereich.** Macht sich auch gut ganz am Ende einer Phrase, gibt ihr den besonderen Kick: Halte einfach den letzten Ton und tritt das Pedal durch. Zusammen mit einem Echoeffekt kannst du den Gesang eines Wals nachahmen.

5th ▲ – Bends your input signal up a perfect fifth (seven half steps)- **Great for sliding chords up the neck and sounds great on lead**

Aumenta el tono de su señal de entrada por una quinta perfecta (siete semitonos). **Ideal para deslizar los acordes hacia arriba y suena muy bien para solos.**

Augmentez votre signal d'entrée jusqu'à la quinte parfaite (sept demi-tons) – **idéal pour les glissés en accords jusqu'en haut du manche. Sonne également bien sur les soli.**

Verändert das Originalsignal bis zu einer Quinte (7 Halbtöne) nach oben. **Besonders ganze Akkorde klingen fantastisch, wenn sie stufenlos nach oben gleiten. Natürlich auch für Solos geeignet.**

2nd ▲ – Bends the input signal up a major second (two half steps)- **Great for pedal steel and slide guitar emulations**

Aumenta el tono de su señal de entrada por una segunda (dos semitonos). **Ideal para imitar guitarras pedal steel y guitarras slide.**

Augmentez votre signal d'entrée jusqu'à la seconde majeure (deux demi-tons) – **parfait pour recréer une pedal steel ou une slide guitar.**

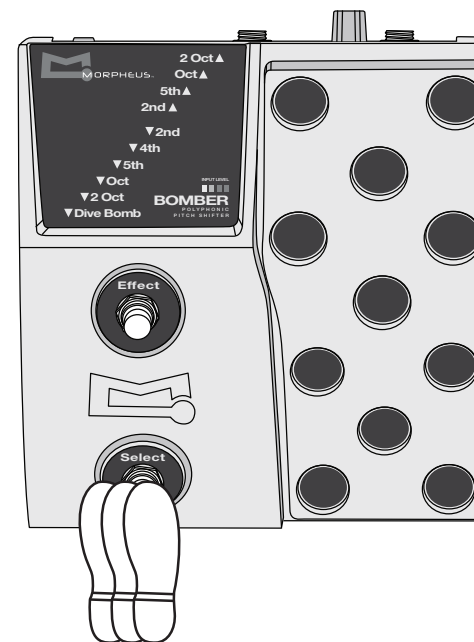
Verändert das Originalsignal bis zu einer Sekunde (2 Halbtöne) nach oben. **Perfekte Simulation einer Pedal Steel Gitarre oder von Bottle Neck Effekten, besonders gut bei Cleansounds.**

Pitch Bend Intervals

Pitch Bend Intervalos

Intervalles de modification de pitch

Zielintervalle



2nd ▼ – Bends the input signal down a major second (two half steps) - **Great for slide guitar emulations and can be used in the down position for a heavy drop-tuned tone**

Disminuye el tono de su señal de entrada por una segunda (dos semitonos). **Perfecto para imitar guitarras slide y también se puede usar con el pedal en la posición dedos del pie hacia abajo para obtener un tono muy pesado de drop-tuned.**

diminuez votre signal d'entrée jusqu'à la seconde majeure (deux demi-tons) – **parfait pour recréer des effets de glissé. Peut être utilisé en position basse pour simuler un accordage de 2 tons plus bas.**

Verändert das Originalsignal bis zu einer Sekunde (2 Halbtöne) nach unten. **Perfekte Simulation von Bottle Neck Effekten. Lass das Pedal ganz durchgetreten und du bekommst einen herrlichen DropTune Sound.**

4th ▼ – Bends the input signal down a perfect fourth (five half steps) – **Great for sliding chords and lead runs down the neck**

Disminuye el tono de la señal de entrada por una cuarta (cinco semitonos). **Perfecto para deslizar acordes y escalas hacia abajo.**

diminuez votre signal d'entrée jusqu'à la quarte parfaite (quatre demi-tons) – **parfait pour les glissés en accords et les descentes de manche.**

Verändert das Originalsignal bis zu einer Quarte (4 Halbtöne) nach unten. Kommt besonders gut, um mit ganzen Akkorden nach unten zu gleiten oder bei Solos im unteren Register zu spielen. **Lass das Pedal ganz durchgetreten und du bekommst einen herrlichen DropTune Sound.**

5th ▼ – Bends the input signal down a perfect fifth (7 half steps) - **Great for sliding chords and leads down the neck**

Disminuye el tono de la señal de entrada por una quinta (siete semitonos). **Perfecto para deslizar acordes y solos hacia abajo.**

diminuez votre signal d'entrée jusqu'à la quinte parfaite (cinq demi-tons) – **parfait pour les glissés en accords et les descentes de manche.**

Verändert das Originalsignal bis zu einer Quinte (7 Halbtöne) nach unten. **Klingt spektakulär, wenn man ganze Akkorde spielt und sie nach unten gleiten lässt oder am Ende einer Solophrase, um sie im unteren Register enden zu lassen.**

Oct ▼ – Bends the input signal down an octave- **Great for bass parts or doubling up with your bass player**

Disminuye el tono de la señal de entrada por una octava. **Perfecto para tocar partes del bajo eléctrico con su guitarra o para tocar al unísono con el bajista.**

Diminuez le signal jusqu'à une octave – **parfait pour jouer des lignes de basse ou doubler votre bassiste.**

Verändert das Originalsignal bis zu einer Oktave (12 Halbtöne) nach unten. **Gut für Basslinien oder Unisonospiel mit dem Bassisten.**

2 Oct ▼ – Bends the input signal down two octaves- **Great for doing classic Hendrix tremolo bar riffs**

Disminuye el tono de la señal de entrada por dos octavas. **Perfecto para tocar los riffs de palanca de tremolo clásicos de Hendrix.**

Diminuez votre signal d'entrée jusqu'à deux octaves – **parfait pour imiter les effets de vibrato d'Hendrix.**

Verändert das Originalsignal bis zu 2 Oktaven nach unten. **Gut für klassische Vibrato-Riffs im Stil von Hendrix.**

DiveBomb ▼ – Recreate divebomb effects without ever going out of tune - **Awesome for creating sonic mayhem.**

Recrea efectos de divebomb sin que la guitarra se desafine nunca. **Estupendo para crear un caos sonoro.**

Reproduisez le sifflement d'une bombe dans sa chute sans jamais vous désaccorder ! **Idéal pour créer un climat de chaos sonore.**

Mach Dive Bomb Effekte, ohne dass sich die Gitarre verstimmt. **Großartig, um tonales Chaos zu erzeugen.**

Important Safety Instructions

1. Read these instructions.
2. Keep these instructions.
3. Heed all warnings.
4. Do not use this apparatus near water.
5. Clean only with dry cloth.
6. Install in accordance with manufacturer's instructions.
7. Do not install near any heat sources such as radiators, heat registers, stoves, or other apparatus (including amplifiers) that produce heat.
8. Protect the power cord from being walked on or pinched particularly at plugs, convenience receptacles, and the point where they exit from the apparatus.
9. Unplug this apparatus during lightning storms or when unused for long periods of time.
10. No user serviceable parts inside. Refer all servicing to qualified service personnel. Servicing is required when the apparatus has been damaged in any way, such as power-supply cord or plug is damaged, liquid has been spilled or objects have fallen into the apparatus, the apparatus has been exposed to rain or moisture, does not operate normally, or has been dropped.
11. WARNING: To reduce the risk of fire or electric shock, do not expose this apparatus to rain or moisture.
12. Refer to labels on the unit, including bottom cover, or other markings and pertinent information.

EU directives on the protection of the environment

RoHS. This product is compliant with the EU Directive 2002/95/EG for the Restriction of the use of certain Hazardous Substances in Electrical and Electronic Equipment. No Lead (Pb), Cadmium (Cd), Mercury (Hg), Hexavalent Chromium (Cr+6), PBB or PBDE is intentionally added to this device. Any traces of impurities of these substances contained in the parts are below the RoHS specified threshold levels.

REACH. This product is compliant with the European Union Directive EC1907/2006 for the Registration, Evaluation, Authorization and Restriction of chemicals (REACH), and contains none or less than 0.1% of the chemicals listed as hazardous chemicals in the REACH regulation.

WEEE. Within the disposal of old electrical and electronic equipment this product is not to be treated as regular household waste. Instead it shall be handed over to the applicable collection point for the recycling of electrical and electronic equipment.

CE. This product complies with the European Union Council Directives and Standards relating to electromagnetic compatibility (EMC Directive 89/336/EEC) and the Low Voltage Directive (73/23/EEC).



Medidas importantes de seguridad

1. Lea estas instrucciones.
2. Guarde estas instrucciones.
3. Siga las indicaciones.
4. No utilice este aparato cerca del agua.
5. Límpielo con un paño seco.
6. Instálelo según las indicaciones del fabricante.
7. No lo ubique cerca de fuentes de calor como radiadores, compresores de aire, estufas u otro aparato (incluidos los amplificadores) que puedan producir calor.
8. Evite pisar o retorcer el cable de alimentación, especialmente en la zona de los conectores y los puntos de conexión.
9. Desenchufe el aparato durante las tormentas o cuando no lo vaya a usar por un largo periodo de tiempo.
10. No hay partes accesibles por el usuario en el interior del aparato. Diríjase a un servicio técnico autorizado. El pedal necesitará ser revisado por un técnico cuando se haya dañado el cable de alimentación, haya caído líquido dentro de él o algún objeto lo haya golpeado, haya sido expuesto a la lluvia, no funcione de manera correcta o se haya caído.
11. ATENCIÓN: para reducir el riesgo de descargas eléctricas, no exponga este aparato a la lluvia o a la humedad.
12. Observe las etiquetas que lleva la unidad, incluida la parte inferior, u otras indicaciones con información pertinente.

Directivas Europeas para la protección del Medio Ambiente

RoHS. Este producto cumple con la Directiva Europea 2002/95/EG para la Restricción en el uso de ciertas Sustancias Peligrosas en Equipamientos Eléctricos y Electrónicos. No se ha añadido intencionalmente Plomo (Pb), Cadmio (Cd), Mercurio (Hg), Cromo hexavalente (Cr+6), PBB o PBDE. Cualquier indicio de estas sustancias contenidas en las piezas del producto están por debajo de los niveles especificados por RoHS.

REACH. Este producto cumple con la Directiva de la Unión Europea EC1907/2006 para el Registro, Evaluación, Autorización y Restricción de productos químicos (REACH) y el contenido de productos químicos listados por Reach es nulo o inferior al 0.1%.

WEEE. En el proceso de desecho de viejos aparatos eléctricos y electrónicos, este producto no debe tratarse como un residuo doméstico habitual. Sino que debe entregarse en el correspondiente punto de recogida para el reciclaje de aparatos eléctricos y electrónicos.

CE. Este producto cumple con las Directivas y Estándares del Consejo de la Unión Europea en relación a la compatibilidad electromagnética (Directiva EMC 89/336/EEC) y la Directiva de Bajo Voltaje (73/23/EEC).



Sécurité Instructions

1. Lisez ces instructions.
2. Conservez ces instructions.
3. Portez à attention à toutes les mises en garde.
4. Ne pas utiliser cet appareil à proximité de l'eau.
5. Nettoyer uniquement avec un chiffon sec.
6. Faire l'installation selon les instructions du fabricant.
7. Ne pas installer près d'une source de chaleur telle que des radiateurs, bouches d'aération, chauffages d'appoint ou autres appareils produisant de la chaleur (amplis inclus).
8. Veillez à ce qu'on ne puisse pas marcher sur le cordon d'alimentation, ni l'endommager notamment au niveau des fiches, des prises de courant et vers les sorties de l'appareil.
9. Débranchez l'appareil durant les orages ou les longues période d'inutilisation.
10. Aucune pièce nécessaire à l'utilisateur à l'intérieur. Toute réparation, entretien, révision doit être effectuée par du personnel qualifié. L'appareil n'a besoin d'être ouvert que lorsqu'il a été endommagé de telle façon qu'un cordon d'alimentation ou une fiche a été endommagée, que du liquide ou des objets ont pénétré dans l'appareil, lorsque l'appareil ne fonctionne pas normalement, ou qu'il a chuté.
11. MISE EN GARDE : Pour réduire le risque de feu ou de choc électrique, ne pas exposer l'appareil à la pluie ou à l'humidité.
12. Référez vous aux étiquettes de l'appareil, inclus la face arrière de l'appareil ou autre marquage et information pertinente.

Directives de l'UE sur la protection de l'environnement

RoHS. Ce produit est conforme à la directive européenne 2002/95/EG sur la restriction de l'usage de substances dangereuses dans les équipements électriques et électroniques. Aucun Plomb (Pb), Cadmium (Cd), Mercure (Hg), Chrome Hexavalent (Cr+6), PBB ou PBDE n'a été intentionnellement ajouté à cet appareil. Toute trace d'impureté de ces substances contenues dans les composants sont en dessous du seuil certifié ROHS.

REACH. Ce produit est conforme à la directive européenne EC1907/2006 sur l'enregistrement, l'évaluation, l'autorisation et la restriction des produits chimiques (REACH), et ne contient pas ou moins de 0.1% des produits chimiques listés comme dangereux par la réglementation REACH.

WEEE. Lors de l'élimination des vieux produits électriques ou électroniques ; ce produit ne doit pas être traité comme un temps limité."> un déchet ménager conventionnel. En conséquence, il doit être remis à un organisme de collecte compétent pour le recyclage de produits électroniques et électriques.

CE. Ce produit est conforme aux directives et aux normes du Conseil de l'Union Européenne relatifs à la compatibilité électromagnétique (EMC Directive 89/336/EEC) et à la directive sur les basses tensions (73/23/EEC).



Wichtige Sicherheitsanweisungen

1. Lies diese Anweisungen.
2. Bewahre sie gut auf.
3. Beachte alle Warnhinweise.
4. Betreibe dieses Gerät nicht in der Nähe von Wasser.
5. Halte das Gerät nur mit einem trockenen Lappen sauber.
6. Montiere und betreibe das Gerät nur gemäß den Anweisungen des Herstellers.
7. Betreibe das Gerät nicht in der Nähe von Wärmequellen wie z.B. Heizungen, Heizlüftern, Öfen oder anderen Geräten (einschließlich Verstärkern), die Wärme abstrahlen.
8. Sorge dafür, dass man nicht über das Netzkabel stolpert. Das Netzkabel darf nicht geknickt werden, insbesondere nahe am Stecker, an der Steckdose und dort, wo das Kabel das Gerät verlässt.
9. Nimm das Netzteil aus der Steckdose, wenn das Gerät für längere Zeit nicht benutzt wird. Ebenso bei Gewitter.
10. Im Inneren des Geräts befinden sich keine für den Anwender zugänglichen Teile. Wartungs- und Reparaturarbeiten sollten nur von ausgebildetem Fachpersonal durchgeführt werden. Das Gerät sollte unbedingt repariert werden, wenn das Netzkabel oder der Netzstecker beschädigt wurde, Gegenstände oder Flüssigkeiten in das Innere gelangt sind, das Gerät Regen ausgesetzt war, das Gerät offensichtlich nicht richtig funktioniert oder plötzlich anders als gewohnt reagiert, das Gerät hingefallen oder das Gehäuse beschädigt ist.
11. ACHTUNG: Um die Gefahr von Stromschlägen zu vermeiden, darf das Gerät weder Regen noch Feuchtigkeit ausgesetzt werden.
12. Beachte die Aufkleber, Beschriftungen, Anmerkungen und andere sachdienliche Hinweise auf dem Gerät einschließlich der Bodenplatte.

EU Richtlinien zum Schutz der Umwelt

RoHS. Das Produkt enthält keine der folgenden Stoffe in Konzentrationen oder Anwendungen, deren in Verkehrbringen in Produkten entsprechend den geltenden Anforderungen der Richtlinie 2002/95/EG (RoHS) verboten ist: Blei, Cadmium, Quecksilber, sechswertiges Chrom, polybromierte Biphenyle (PBB) und polybromierte Diphenylether (PBDE).

REACH. Dieses Gerät entspricht den Anforderungen der EU-Verordnung zur Registrierung <<http://de.wikipedia.org/wiki/Chemikalien-Registrierung/oChemikalien-Registrierung>>, Bewertung, Zulassung und Beschränkung chemischer Stoffe und enthält keinen oder nicht mehr als 0,1% der Chemikalien, die in der entsprechenden Verordnung aufgelistet sind.

WEEE. Im Rahmen der Entsorgung von gebrauchten elektronischen Geräten ist dieses Produkt nicht als normaler Haushaltsabfall zu behandeln, sondern muss an einer Annahmestelle für das Recycling von elektrischen und elektronischen Geräten abgegeben werden.

CE. Dieses Gerät stimmt mit den Normen oder normativen Dokumenten der folgenden Richtlinien überein: 2004/108/EG (Elektromagnetische Verträglichkeit von Elektro- und Elektronikprodukten) und 2006/95/EG (Niederspannungsrichtlinie).



Morpheus Service and Warranty

1. This is a Non-transferable Warranty, and applies only to the original owner. It warrants the product to be free from defects in materials and workmanship under normal use and service.
2. Any unit sold as a second, damaged product, scratch & dent, old store stock, rental unit, will NOT be covered under the Morpheus warranty.
3. The warranty is valid for a period of two years from the date of purchase, with the following exceptions:
 - a. The product has been damaged through physical or electrical misuse or mishandling.
 - b. The product has been modified, altered or repaired outside of an authorized Morpheus repair facility.
4. Morpheus' liability under this warranty is limited to repairing or replacing defective materials that show evidence of defect within the warranty period, provided the product is returned to Morpheus with a Return Authorization Number obtained from Morpheus and a copy of the sales receipt, where all parts and labor will be covered. Any such repair or replacement does not extend the warranty. Neither Morpheus nor XP Audio, Inc. shall be liable for any consequential damage as a result of the product's use in any circuit or assembly.
5. Proof-of-purchase is considered to be the burden of the consumer.
6. Use the original carton to ship your unit. Neither Morpheus nor XP Audio, Inc. is responsible for damage due to improper packing of a unit. For complete information on Warranty Service, visit www.morpheusfx.com/warranty.php and Support
7. Morpheus reserves the right to make changes in design, or make additions to or improvements upon this product without incurring any obligation to install the same on units previously manufactured.
8. The foregoing is in lieu of all other warranties, expressed or implied, and Morpheus neither assumes nor authorizes any person to assume any obligation or liability in connection with the sale of this product. In no event shall Morpheus or its dealers be liable for special or consequential damages or from any delay in the performance of this warranty due to causes beyond their control.
9. The information contained in this manual is subject to change at any time without notification. Some information contained in this manual may also be inaccurate due to undocumented changes in the product or operating system since this version of the manual was completed. The information contained in this version of the owner's manual supersedes all previous versions.

Asistencia técnica y garantía

1. Este aparato incluye una garantía no transferible y aplicable exclusivamente al propietario original. Garantiza que el producto está exento de defectos en los materiales y en la mano de obra en un uso normal.
2. Cualquier unidad vendida como segunda mano, deteriorada, descontinuada, como unidad de alquiler, no disfrutará de la garantía de Morpheus.
3. La garantía es válida por el periodo de dos años desde la fecha de compra, con las siguientes excepciones:
 - a. Que el producto haya sido dañado físicamente o ha sufrido daños eléctricos.
 - b. Que el producto haya sido modificado, alterado o reparado fuera de un servicio técnico autorizado.
4. La responsabilidad de Morpheus en esta garantía cubre la reparación o sustitución de materiales defectuosos dentro del periodo de garantía, asumiendo que el producto se envía a Morpheus con un número de autorización obtenido a través de Morpheus y una copia de la factura de compra, en cuyo caso se cubrirán las piezas y la mano de obra. Cualquier reparación o sustitución no extiende el periodo de garantía. Ni Morpheus ni XP Audio, Inc. Será responsable por cualquier daño producido como resultado del uso o ensamblaje indebidos.
5. La prueba de compra es el documento básico del consumidor.
6. Utilice el embalaje original para enviar la unidad. Ni Morpheus ni XP Audio, Inc. Será responsable por cualquier daño producido como resultado de un embalaje defectuoso de la unidad. Para ver la información completa de garantía, visite <http://www.morpheusEFX.com>
7. Morpheus se reserva el derecho de realizar cambios en el diseño o realizar mejoras en el producto sin la obligación de realizar dichos cambios en las unidades de fabricación previa.
8. Lo anterior se antepone a cualquier otra garantía, expresa o implícita, y Morpheus tampoco asume ni autoriza a ninguna persona a asumir ninguna obligación o responsabilidad en relación con la venta de este producto. En ningún caso Morpheus o sus distribuidores serán responsables de daños especiales o consecuentes o de cualquier demora en el cumplimiento de esta garantía debido a causas ajenas a su voluntad.
9. La información contenida en este manual está sujeta a cambios sin notificación previa. Parte de la información contenida en este manual puede ser imprecisa debido a cambios no documentados del producto o de la versión del sistema operativo desde que esta versión del manual fue publicada. La información contenida en este manual anula la de anteriores versiones.

Service et Garantie Morpheus

1. Il s'agit d'une garantie non transférable qui s'applique uniquement au propriétaire original. Elle garantit que le produit est exempt de défaut matériel ou de construction lorsqu'il est employé et utilisé de façon normale.
2. Tout appareil vendu comme seconde main, produit endommagé, dégriffé, fin de série, matériel de location, NE sera PAS accepté en garantie.
3. La garantie est valide durant deux ans à partir de la date d'achat, sauf exceptions suivantes :
 - a. Le produit a fait l'objet d'un usage physique ou électrique inapproprié ou de négligence.
 - b. Le produit a été modifié, altéré, réparé en dehors d'une succursale de réparation autorisée par Morpheus.
4. Le devoir de Morpheus engagé par cette garantie est limité à la réparation ou le remplacement du matériel défectueux qui montre les preuves d'un défaut durant la période de garantie, dans la mesure où le produit a été retourné à Morpheus avec un numéro d'autorisation de retour obtenu de Morpheus et une facture, alors les pièces et la main d'oeuvre sont couvertes. Aucune de ces réparations/remplacements ne vont au-delà de la garantie. Ni Morpheus ni XP Audio, Inc. ne peut être responsable pour aucun dommage lié au circuit ou l'assemblage, résultant de l'utilisation du produit.
5. La preuve d'achat est la charge du client.
6. Utilisez le carton original pour retourner l'appareil. Ni Morpheus ni XP Audio, Inc. Ne peut être tenu pour responsable d'un dommage causé par un emballage insuffisant de l'appareil. Pour obtenir une information complète sur le service de garantie, rendez vous sur www.morpheusEFX.com/Registration and Support
7. Morpheus se réserve le droit de modifier ou d'améliorer la conception de ce produit sans avoir l'obligation de le faire pour les unités déjà produites.
8. Les faits précités sont en compensation de toute autre garantie, expresse ou implicite, et Morpheus ne présume ni n'autorise qu'une personne soit chargée d'une obligation ou d'une responsabilité en relation avec la vente du produit. En aucun cas, Morpheus ou son revendeur ne doit être tenu responsable d'un dommage spécial ou conséquent ou d'un retard lors de l'application de la garantie causé par des événements hors de leur contrôle.
9. L'information contenue dans ce manuel peut être modifiée à tout moment sans notification. Quelques informations contenues dans ce manuel peuvent être imprécises en raison de changements non documentés dans le produit ou le système d'exploitation, depuis que cette version du manuel a été achevée. L'information contenue dans ce manuel prévaut sur toute les versions précédentes.

Morpheus Service und Garantie

1. Diese Garantie ist nicht übertragbar und gilt nur für den Erstbesitzer. Wir garantieren, dass dieses Produkt, wenn es gemäß dieser Bedienungsanleitung verwendet wird, ohne Material- und Herstellungsfehler ist.
2. Jegliche Geräte, die beim Kauf als gebraucht, beschädigt, Retoure, Ladenhüter, Leihware oder ähnliches deklariert waren, sind von der Morpheus Garantie ausgeschlossen.
3. Die Garantie gilt für einen Zeitraum von zwei Jahren ab Kaufdatum mit folgenden Ausnahmen:
 - a) Das Produkt wurde durch unsachgemäße Behandlung physisch oder elektrisch beschädigt.
 - b) Das Produkt wurde von einer nicht-autorisierten Stelle repariert oder modifiziert.
4. Morpheus' Verpflichtungen im Rahmen dieser Sachmängelhaftung beschränken sich auf die Reparatur oder den Austausch von beschädigten Teilen, die nachweislich innerhalb des Gewährleistungszeitraums beschädigt wurden, vorausgesetzt, dass Produkt wurde entweder direkt an Morpheus mit einer „Return Authorization“ Nummer, an den Fachhändler oder den zuständigen Vertriebsmit einer Kopie des Kaufbelegs geschickt. Reparaturen oder der Austausch von Teilen verlängert nicht den Gewährleistungszeitraum. Die Sachmängelhaftung erstreckt sich nicht auf das Auspacken, den Aufbau und die Installation des Geräts sowie den Abbau zwecks Einsendung zur Reparatur. Morpheus oder XP Audio, Inc. übernehmen keine Verantwortung für Sach- oder Personenschäden, die durch unsachgemäße Behandlung hervorgerufen wurden.
5. Der Nachweis des Kaufbelegs ist Sache des Käufers.
6. Für den Transport sollte die Originalverpackung verwendet werden. Morpheus oder XP Audio, Inc. sind nicht für Schäden verantwortlich, die beim Transport aufgrund ungenügender Verpackung entstanden sind. Weitergehende Informationen bezüglich Garantieservice können auf www.morpheusEFX.com/Registration and Support eingesehen werden.
7. Morpheus behält sich das Recht vor, Veränderungen am Produkt im Sinne des technischen Fortschritts oder aus kosmetischen Gründen vorzunehmen. Daraus entsteht keine Verpflichtung für Morpheus, diese Änderungen auch an schon verkauften Geräten vorzunehmen.
8. Die oben angegebenen Gewährleistungsbestimmungen ersetzen jegliche andere Gewährleistungen. Das Recht für Dritte, anderslautende Verpflichtungen oder Verantwortlichkeiten anzunehmen, ist nicht gegeben. Morpheus oder sein rechtmäßiger Vertreter im jeweiligen Land (Vertrieb) ist nicht für Schäden verantwortlich, die durch die Nutzung dieses Produkts entstehen können, noch für die Verzögerung des Inkrafttretens dieser Garantie aufgrund von Ereignissen, die außerhalb der Macht von Morpheus liegen.
9. Alle Angaben in dieser Bedienungsanleitung können jederzeit widerrufen werden. Es ist nicht ausgeschlossen, dass einige Angaben in dieser Bedienungsanleitung nicht mehr korrekt sind, da Veränderungen am Produkt nach Drucklegung dieser Anleitung vorgenommen wurden. Diese Fassung der Bedienungsanleitung ersetzt alle vorausgegangenen Fassungen.

Morpheus BOMBER Specifications

Controls	Input Trim, Effect Enable/Disable Switch, Select Switch, Foot Treadle
Jacks	Input, Output, Power Supply Input
Input Impedance	1 Mohm
Output Impedance	1 Kohm
Power	12 VDC, 0.5 Amp
Dimensions	Width: 7.3 in (185 mm), Depth: 8.1 in (206 mm), Height: 2.4 in (61 mm)
Weight	2.5 lbs (1.13 kg)

Morpheus BOMBER Declaration of Conformity

Manufacturer's Name: XP Audio, Inc.
Manufacturer's Address: 2370 S. 3600 W., Salt Lake City, Utah 84119, USA

Declares that the product:

Product name: BOMBER™
Product option: All (requires Class II power adapter that conforms to the requirements of EN60065, EN60742, or equivalent.)

Conforms to the following Product Specifications:

Safety: IEC 60065 (1998)
EMC: EN 55013 (1990)
EN 55020 (1991)

Supplementary Information:

The product herewith complies with the requirements of the Low Voltage Directive 72/23/EEC and the EMC Directive 89/336/EEC as amended by Directive 93/68/EEC.

Chief Technical Officer, XP Audio, Inc.
2370 S. 3600 W., Salt Lake City, Utah 84119, USA
Ph: 1.801.265.0917 • Fax: 1.801.265.0978



2370 S. 3600 W. Salt Lake City, Utah, 84119, USA

Tel: (801) 265-0917 • Fax: (801) 265-0978

www.morpheusEFX.com

www.myspace.com/morpheusEFX

sales@morpheusEFX.com

info@morpheusEFX.com

Morpheus is a trademark of XP Audio, Inc.

©2009 All Rights Reserved. DT1_OM_V.1